

LLUÍS AUROUX POBLADOR

Neix a Barcelona el 16 de setembre de 1942.

A principis dels 60 s'endinsa en el món de la bioespeleologia i inicia una llarga i prolífica tasca de recerca, recol·lecció i estudi de la fauna cavernícola i endogea que es perllongarà durant més de cinc dècades i que segueix en l'actualitat.

A partir de 1964 col·labora activament amb el Laboratori de Bioespeleologia del Museu de Zoologia de Barcelona de la mà del seu director, l'insigne entomòleg Dr. Francesc Español i també d'Isidre González Urgellés, que considera els seus mestres. També participa en les demés activitats del Museu, motor i aglutinador de la recerca bioespeleològica de l'època.

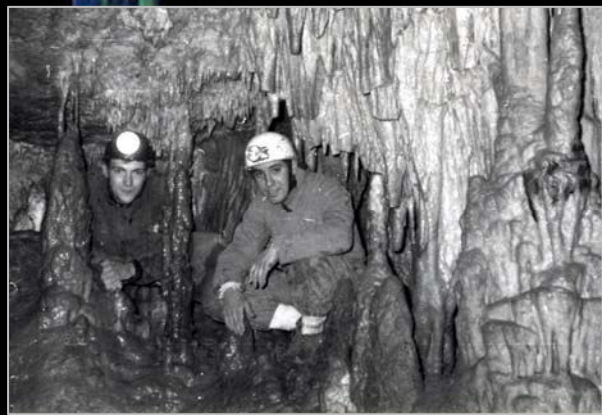


1971. Lluís Auroux Poblador a la cova de les Meravelles (Castelló).

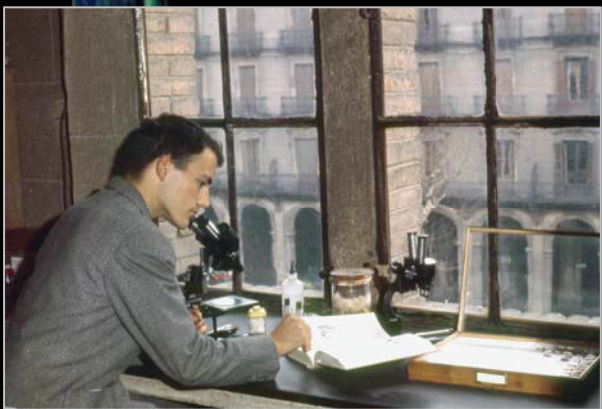




1963. 23 de maig a l'avenc de les Pedres (Castellar del Vallès), la primera activitat espeleològica del Lluís.



1964. A l'avenc Emili Sabaté (Garraf), amb Emili Devenat.



1965. Al laboratori del Dr. Francesc Español al Museu de Zoologia de Barcelona.



1966. Durant els cinc dies de permanència en el Campament del Graller gran del Corralot (Montsec d'Ares) amb Francesc Sas, Eduard Pagès, Romà Reyes i Felip.

El primer contacte directe amb l'espeleologia és amb motiu de la conferència que dona Norbert Casteret a Barcelona, el 6 d'abril de 1963. Hi assisteix amb el company d'estudis Ricard Alsina, membre actiu del Grup d'Investigacions Espeleològiques del Club Excursionista de Gràcia, en el qual entra a formar part i on coneix els ja veterans Eugeni Marigot i Francesc Sas.

Un any després fa el XII Curs Oficial de l'Escola Catalana d'Espeleologia que representarà l'inici d'una llarga llista de cursos, conferències, campaments, congressos, simposis i campanyes, com assistent i/o organitzador.



1967. A l'entrada de la cova de Sant Salvador (Bonansa, Osca), amb Montserrat Ubach, Oleguer Escolà i Francesc Español.



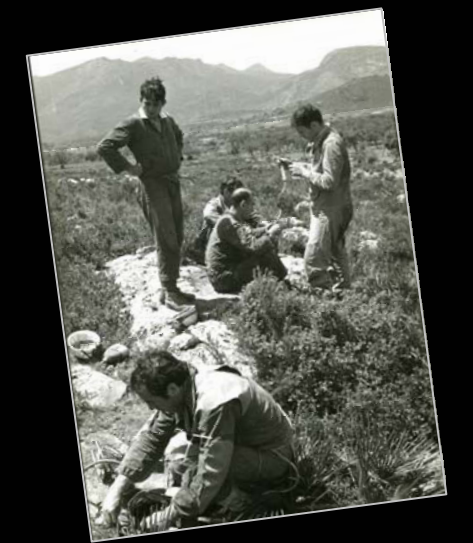
1967. II Assemblea del Comité Nacional de Espeleología, Madrid, amb Oleguer Escolà, Joan A. Raventós i Francesc Sas.



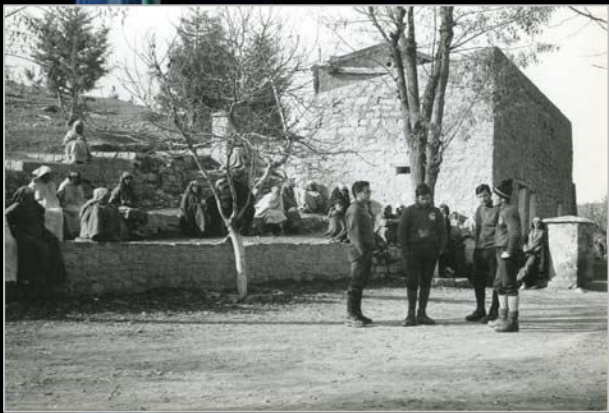
1967. Durant els quatre dies de campament subterrani al Solencio de Bastaras (Osca).

A part de la seva dedicació a la bioespeleologia s'interessa per la fotografia, la filmació subterrània i també la topografia com eina imprescindible per a l'estudi i exploració de les cavitats.

Cal destacar també els seus treballs sobre els pisòlits o perles de les cavernes amb interessantíssimes aportacions a la gènesi i desenvolupament d'aquestes estructures. I fora de l'àmbit subterrani la seva afició per les orquídies silvestres i les construccions rurals de pedra seca.



1968. A la boca de l'avenc d'en Serenge (Cabanes, Castelló), amb Isidre González Urgellés, Francesc Español, Agustí Mesguer i Emili Reyes.



1968. Amb Francesc Sas, Agustench i Achon, a Aït Mohammed (Marroc).



1969. A l'entrada del Forat de l'Or, (Montsec de Rubies, Ossa), amb M^a del Mar Sastre i Jaume Julià.



1970. Lluís (dret) en el 1er Congrés Nacional d'Espeleologia a Barcelona.

1970. A l'entrada de la Ghar Chiker (Taza, Marroc), amb Tomás Gelabert.



És fundador, conjuntament amb Floren Fadrique i Jordi Comas, de l'Associació Catalana de Bioespeleologia (2007); soci de la Secció d'Investigacions Espeleològiques del Centre Excursionista Àliga de Barcelona, des de 2007; membre de la Junta de Sarawak. Exploracions i Geografia i del Consell de redacció del *Qui és qui*, des de 2010, i secretari de l'Associació d'Amics del Museu de Sant Feliu de Codines des de 2014.

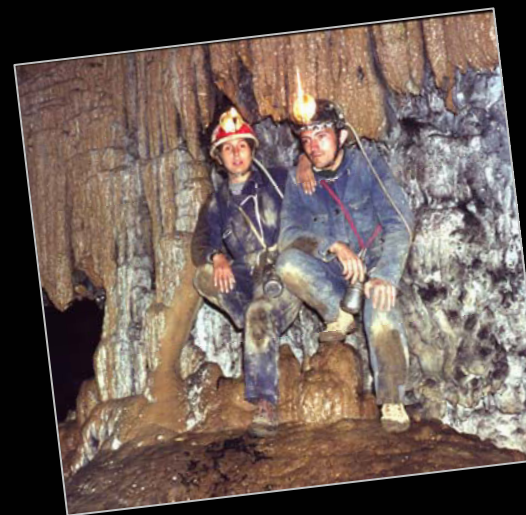
Ha estat el vicepresident del Comitè Regional d'Espeleologia sota la presidència de Jordi de Mier (1966-1971) i el director del Departament de Bioespeleologia de l'Escola Catalana d'Espeleologia de 1972 a 1974.



1970. Amb Jordi Ribes assegurant a l'avenc d'en Serenge (Cabanès, Castelló).



1971. A la Sima Alberich (Cardaño, Palència), amb Lluïsa Alberich, Jaume Bley, Alberto Martínez i Francesc Sas.

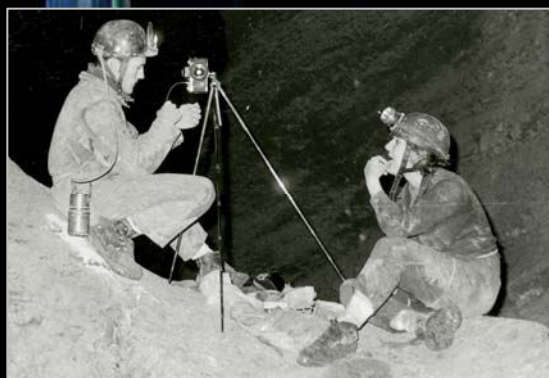


1971. Amb M^a Lluïsa Alberich a la Fou de Bor (Cerdanya).

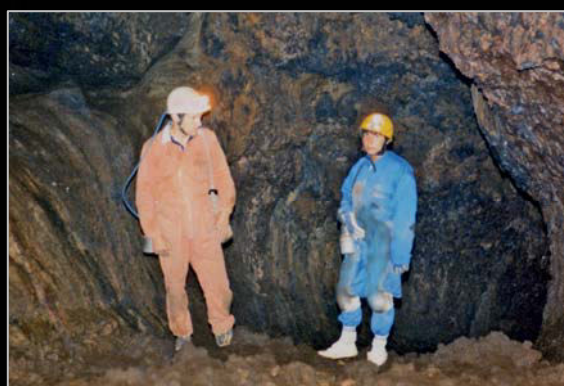
Entre les múltiples campanyes desenvolupades destaquen les de la Serra del Montsec, Lleida, (1964-1971); les onze realitzades a les províncies de Castelló, València i Alacant, amb la col·laboració del Museu de Zoologia, amb l'assistència, en quatre d'elles del seu director Dr. Español i amb la descoberta de diverses noves espècies d'artròpodes.

El 1965, aprofitant les pràctiques de milícies a Jaca i Candanchú (Osca), porta a terme un seguit d'activitats a Borau, Villanúa, Canfranc i Candanchú (zona francesa i aragonesa), amb treballs de recol·lecció entomològica en el *Centro Pirenaico de Biología Experimental* del CSIC de Jaca, on pren contacte amb el seu director Enric Balcells.

El 1966 i 1971 participa en les campanyes del massís del Boumort (Lleida), en especial a les zones inèdites de Montanissell, els Prats i Boixols.



1971. Amb M^a Lluïsa Alberich, fotografant el Solencio de Bastaras (Osca).



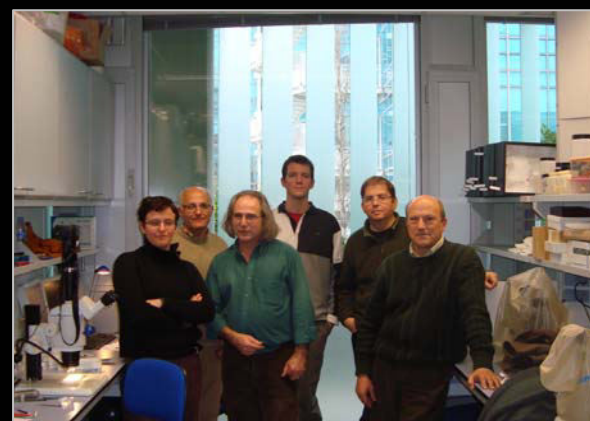
1986. També amb M^a Lluïsa en els tubs de lava de la cueva del Viento (Icod de los Vinos, Tenerife), una de les activitats del 9è Congrés Internacional d'Espeleologia de Barcelona.



2005. Instal·lant l'avenc Iri Nayt Rhou, a Tagleft (Marroc), amb Jordi Comas.

Durant el període 1967-1970 desenvolupa una intensa activitat al Solencio de Bastaras (Serra de Guara, Osca) amb el Grup d'Espeleologia de Badalona, amb l'exploració, estudi i aixecament topogràfic de més de 10 km d'aquest gran complex.

El 1973 i 1974, amb Xavier Bellés, treballa en l'estudi bioespeleològic de la Cueva de Aso (Osca) i descobreixen dues noves espècies de coleòpters cavernícoles.



2008. Al laboratori de l'Institut de Biologia Evolutiva (CSIC), amb Valeria Rizzo, Francesc Alfambra, Jordi Comas, Arnaud Faille i Ignacio Ribera.



2009. Cova Tassana (Cadaqués, Girona) amb Floren Fadrique.



2011. La Cija de Fortanete (Terol) amb Floren Fadrique i Agustí Meseguer.



Laemostenus (Ceuthosthenes) aurouxi Casale & Comas, 2012 de l'avenc Kef Thaleb, Tagoudicht, Marroc. Foto: Jordi Comas

[Veure dades biogràfiques i bibliografia](#)

Ha dut a terme un total de vuit campanyes al Marroc: dues els anys 1968 i 1970 i sis a través del Projecte Atlas al Marroc els anys 2005, 2006, 2007 (dues campanyes), 2013 i 2015.

Porten el nom d'*aurouxi* set espècies noves de coleòpters, dues de pseudoescorpins i una d'isòpoda. També ha descobert quatre espècies de coleòpters dedicades a altres personatges i n'ha descrit dues més.

El 2010 va rebre la insígnia de plata de la Federació Catalana d'Espeleologia en reconeixement a la seva dilatada tasca espeleològica.



2012. A la Cova del Toll (Moià, Barcelona).

Dades proporcionades per:
Lluís Auroux
Data de publicació: 09.11.2017