

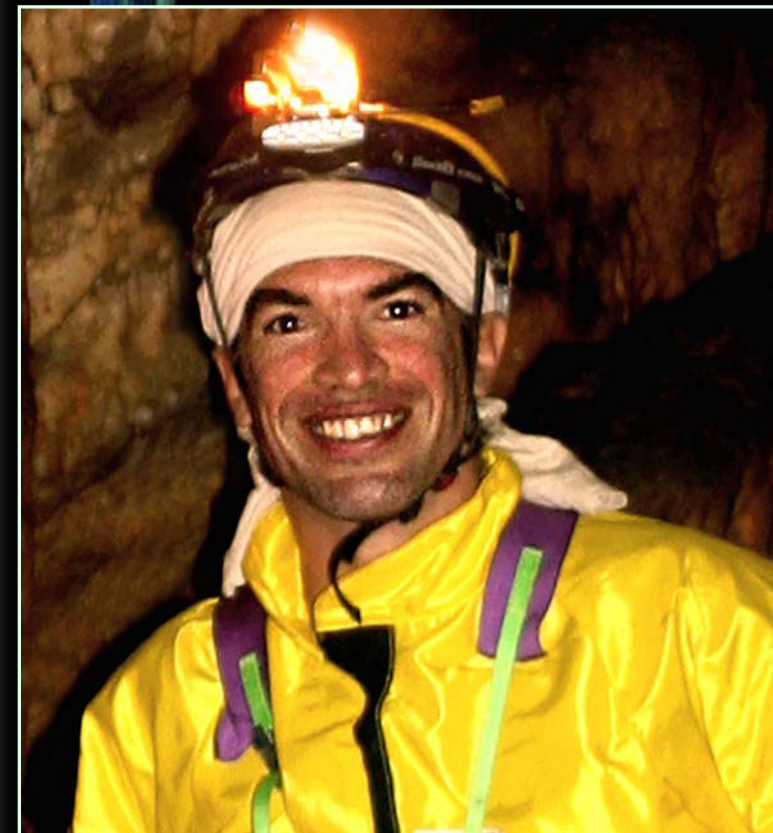
JORGE LUIS MEDEROS

Jorge Luis Mederos López nace el 21 de abril de 1975 en La Habana, Cuba.

Es miembro de la SIE del CE Àliga de Barcelona y de l'Associació Catalana de Biospeleologia.

Biólogo. Especialista en insectos dípteros de la familia Tipulidae. Trabaja en el Laboratori d'Artròpodes del Museu de Ciències Naturals de BCN y es el responsable del Projecte Biodiversitat Insecta Collserola que estudia y cataloga la fauna que habita en las zonas altas del dosel arbóreo (Canopy o Canopia).

Ha formado parte del Grupo Cajío y del Grupo Tabío, pertenecientes a la Sociedad Espeleológica de Cuba.

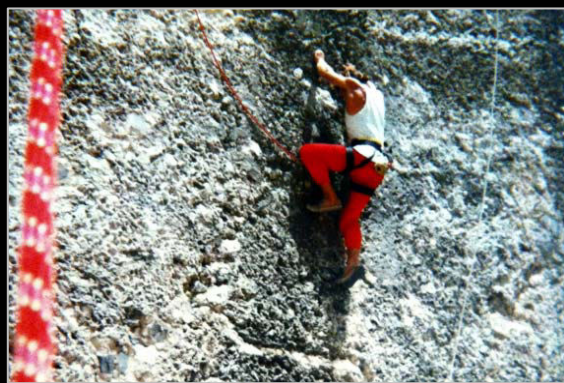


2007. Jorge Luis Mederos en el avenc Emili Sabaté (Garraf, Barcelona).





1992. En Pinar del Río, Cuba. Jorge con Rafa, François, El Chino (el presidente), Walter y Armando (sentado), del grupo El Cajío, tras la exploración de un sistema cavernario en Sierra de Galeras. Primera foto del autor relacionada con la espeleología.



1996. Escalando en el Castillo del Morro (La Habana, Cuba) para probar el arnés confeccionado por él mismo y cosido a mano.



1996. Jorge con sus compañeros del grupo espeleológico Cajío en la expedición al sistema subterráneo de El Altar (Pinar del Río, Cuba).

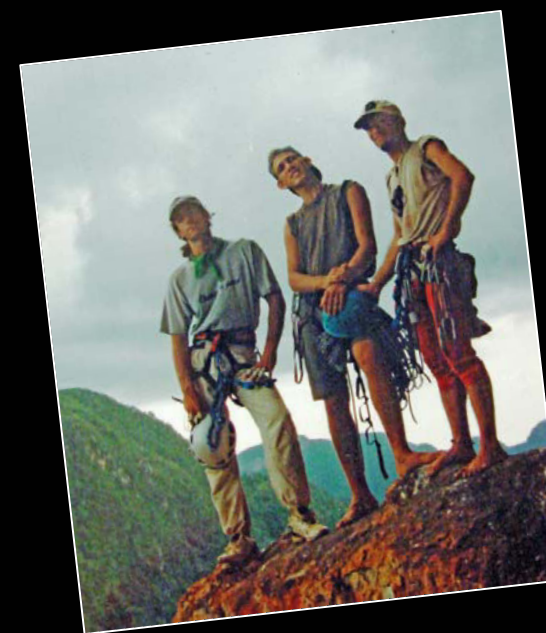
A los 11 años, con algunos compañeros de clase, visita las cuevas del Indio y Tapaste (Jaruco, La Habana, Cuba). Será el principio de su actividad subterránea. Dos años después, el joven equipo de espeleólogos descubre uno de los mayores yacimientos paleontológicos del género *Nesophontes*, unos pequeños mamíferos insectívoros endémicos de la región Antillana. Todo el material hallado será depositado en el Museo de Historia Natural.

Desde el principio, Jorge siente un gran interés por la paleontología, la entomología y el estudio de la fauna en general. Más adelante se especializará en cartografía y biología.

En 1989 entra a formar parte de la Sociedad Espeleológica de Cuba (SEC), cuando aún vivía su presidente fundador Antonio Núñez Jiménez.

Es una época en la que los espeleólogos cubanos dedican sus esfuerzos a la exploración sistemática de los grandes sistemas cavernarios que perforan el 70% de la isla. La falta de medios logísticos y la dificultad para acceder a las cavidades convierten cada expedición en una epopeya.

A partir de 1990 Jorge se entrega de lleno a la bioespeleología. Su primer mentor es Esteban Gutiérrez, especialista en cucarachas (orden Blattodea), del que recibe apoyo y todo tipo de consejos.



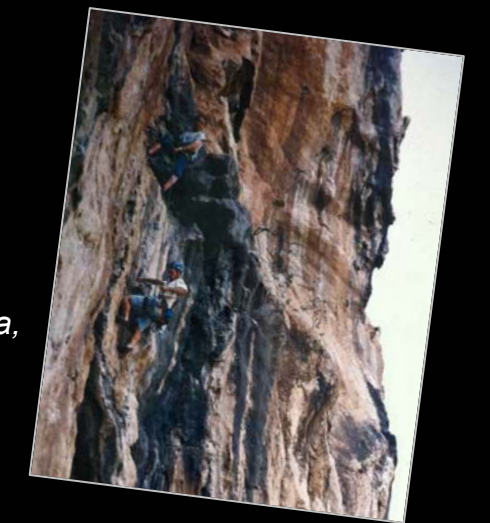
2000. Con Vitalio Echazabal y Alexander en la vía Mister Mogote (Viñales, Pinar del Río, Cuba).



1996. Con Aníbal Fernández y Alexander Barroso en el primer intento de travesía de la Sierra de San Carlos (Pinar del Río, Cuba), en la que descubrirán la cueva Scartaris, récord de profundidad de Occidente de la isla.



1998. Junto con su compañero Alexander consigue este año la primera integral de la Sierra de San Carlos (Pinar del Río, Cuba).



2000. Escalando la vía Flyin' Hyena (La Costanera, Pinar del Río, Cuba).



2007. En la cova de Rialb (Queralbs, Girona).

2007. En el avenc dels Esquirols con Àlex Gallardo de la SIE.



2007. Vivac en la grallera del Boixaguer, junto a Àlex Gallardo y Néstor Rial.

También tendrá como mentor al Dr. Gabriel Garcés del Centro Oriental de Ecosistemas y Biodiversidad, de Santiago de Cuba y a la Dra. Dely González del Instituto de Ecología y Sistemática. En esta primera etapa se especializa en Diptera y años después, con la ayuda de Jon Gelhaus, de Philadelphia, en moscas Tipulidae, con especies presentes en el medio cavernícola.

Durante los años que dura este estudio en Cuba (1994-2001), descubre tres géneros y nuevas citas de especies troglobias, troglóxenas y exteriores.

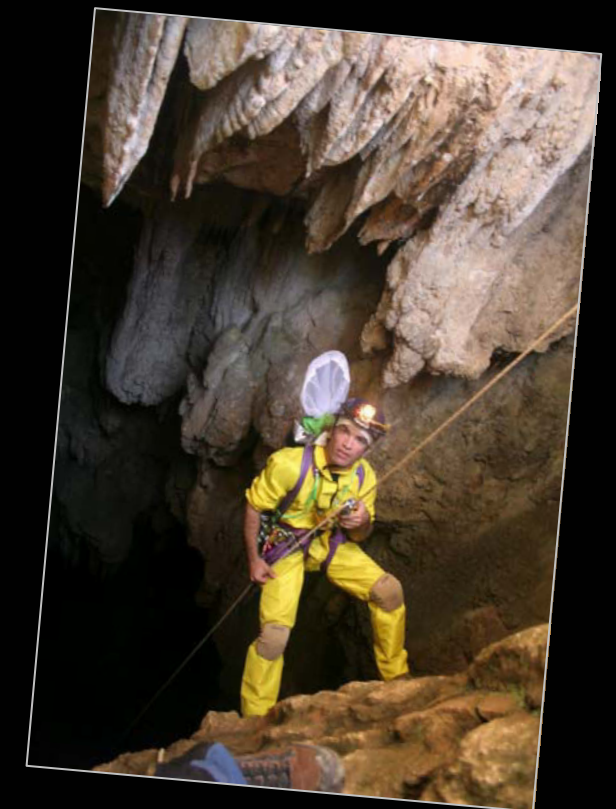
En la década de los 90 empieza a alternar su actividad espeleológica con la escalada. Con los años se convierte en uno de los pioneros de este deporte en la isla. El reducido equipo de cubanos que lo practica, cuenta con la ayuda de catalanes y americanos, en especial de Armando Menocal, un abogado y escalador de USA, que busca apoyos y espónsors en su país para enviar material a Cuba.

Su gran experiencia en espeleología y escalada le lleva a explorar zonas apartadas e inaccesibles de la isla ricas en biodiversidad, lo que le permite estudiar especies generalmente desconocidas por su aislamiento y el desarrollo de sus ciclos. También a descubrir un nuevo campo: el dosel o canopy, la unión de las copas de los árboles que conforman el techo de los bosques.

En 2001 se traslada a Catalunya y en el 2003 inicia sus colaboraciones con el entonces Museu de Zoologia de Barcelona. Con posterioridad emprende el estudio de Diptera en el dosel y sotobosque del Parc de Collserola.



2008. Con Alexander Barroso en una cavidad de Girona.



2007. Descendiendo en el avenc Emili Sabaté (Garraf, Barcelona).



2011. Turó de Balasc (Collserola, Barcelona). Caminando por la pasarela que construyó el propio Jorge en una zona de bosque mixto mediterráneo para su proyecto de Biodiversitat Insecta Collserola.



2011. En el Laboratori d'Artròpodes del Museu de Ciències Naturals de Barcelona, clasificando y ordenando fauna.

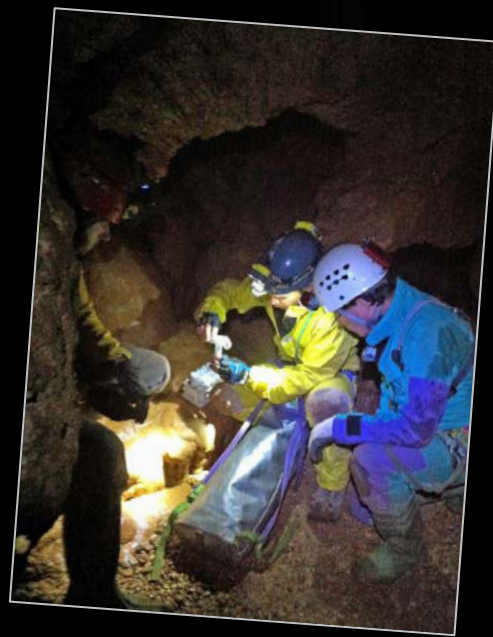
Actualmente sigue con sus actividades espeleológicas alternándolas con su trabajo en el Museu de Ciències Naturals de Barcelona, tanto en el Laboratori d'Artròpodes como en el banco de tejidos en el que se intenta poder estudiar en un futuro las especies cavernícolas raras, interesantes o endémicas.

Además de trabajar en su Proyecto Biodiversitat Insecta Collserola, colabora en el Proyecto de Biodiversitat Subterrània del Parc Natural dels Ports para el conocimiento de la biodiversidad y la creación de propuestas de protección del medio subterráneo y su fauna cavernícola. También en el Proyecto Sant Llorenç del Munt, para la catalogación de su biodiversidad.



2012. Jorge, en una reunión de trabajo, en la biblioteca del Museu de Ciències Naturals de Barcelona.

2012. En el avenc del Salany (Ports de Tortosa, Tarragona), colocando trampas para el estudio de la fauna, junto a Floren Fadrique.



2012. En el avenc de la Crisi (Ports de Tortosa, Tarragona), con J. Pastor y F. Fadrique, recogiendo muestras a -110m para el Proyecto de Biodiversitat Subterrània del Parc Natural dels Ports.



2012. En el Turó d'en Balasc (Collserola, Barcelona), estudiando la fauna que habita en el nivel alto de las copas de los árboles del bosque.



Limonia nubeculosa, insecto díptero de la familia de los Limoniidae, una de las especialidades de Jorge Luis Mederos.

Datos proporcionados por:
Lluís Auroux Poblador

mederos@gmail.com

www.caribbeancraneflies.com

www.canopycollserola.wordpress.com

Fecha de publicación: 25.04.2013

2012. Descendiendo en el avenc de l'Orgui (Ports de Tortosa, Tarragona).

