

## JOAN PALLARÈS PERSONAT

Neix el 21 d'agost de 1953 a Caldes de Montbui (El Vallès).

S'inicia a l'espeleologia el 21 de setembre de 1967 a la cova del Manel (Sant Llorenç del Munt).

Ha estat membre de la Secció d'Activitats Subterrànies del Centre Gimnàstic Barcelonès (1968-1976), del GEFOMA del Foment Martinenc (1976-1982), de la Secció d'Estudis Científics Espeleològics de Sabadell (1971-1973) i de la Societat Catalana d'Arqueologia (1983-1990), ocupant càrrecs de vocal a les seves respectives juntes directives.

També va ser membre de la SIE del CE Àliga (1982-1990), secretari de l'Escola Catalana d'Espeleologia, sotsecretari



1986. En Joan a l'ermita de Santa Anna, prop de la cova del Far (Girona).





1968. Cova de les Encantades, Toloriu (Cerdanya). En primer terme en Joan. Al darrera Agustí Meseguer.

1968. A la boca superior de la Grallera del Boixaguer (Montsec d'Ares, Pallars Jussà).



1969. En Joan durant el flanqueig del pou SAS al Solencio de Bastaras (Osca).

del Comitè Catalano-Balear d'Espeleologia de la FCM (1972-1974), secretari del Departament de Ciències de l'Escola Catalana d'Espeleologia (1978-1984) i fundador i vocal de la *Asociación Española de Arte Rupestre* (1984-1992).

Ha treballat especialment en els camps de la biospeleologia, climàtica subterrània i espeleologia aplicada, ensem de recerca de manifestacions rupestres.

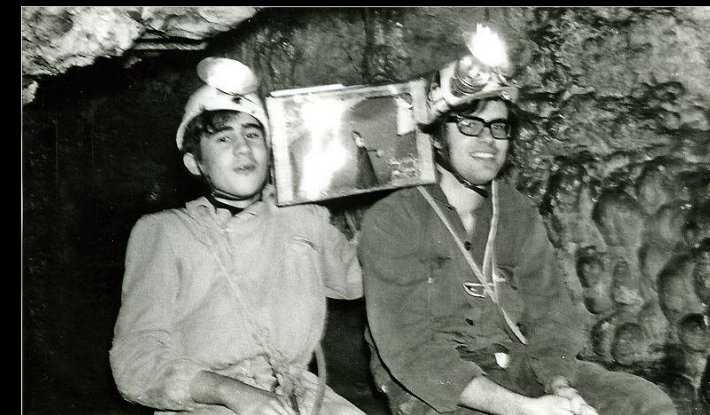
Entres les seves activitats destaquen: primeres exploracions al *Solencio de Bastaras, Osca* (1969 -1972). Descobriment de noves espècies de coleòpters cavernícoles: *Troglocharinus ferreri pallaresi* i *Hipotyphlus sotilloi*, així com una activa col.laboració amb el *Bellesia espanyoli* i el molusc *Zospeum bellesi*.

Col.laboracions en diverses exploracions subaquàtiques a la *Fou de Bor* i el *Forat de l'Or* (1968-1972).

Participació en dues de les campanyes de permanència subterrània d'Emili Reyes: a la cova de Chaves (1970-1971) i a la cova d'Annes (només en la primera part), dins l'Operació 9000 (1990).

També amb els equips de socors que van actuar en els rescats dels accidents del Solencio de Bastaras, de la grallera del Boixaguer i de l'avenc Geltrú, entre 1970 i 1973.

Realitza els primers estudis espeleològics a Catalunya en cavitats artificials: Mina Cervelló (1970-1971) i dos anys de mesures climàtiques a la cova del Toll i un any a les coves del Far i de Rialb (1980-1985).



1970. Amb Vicente Ramos col.locant un pesebre a la cova del Frare, St. Llorenç del Munt.



1969. Amb Lluís Auroux a la boca de l'avenc de la Ferla (el Garraf, Barcelona), durant l'assaig d'un torn lleuger.



1969. A la Fou de Bor (Bellver de Cerdanya), col.laborant amb una immersió de l'Emili Reyes.



1970. Davant la cova de Chaves (Osca) a punt d'entrar al Solencio de Bastaras. D'esquerra a dreta: Eduard Pagès (+), Joan Pallarès, Lluís Auroux, M<sup>a</sup> del Mar Sastre (+) i Emili Reyes.



1970. Un bivac amb Antonio Sotillo a la Fou de Bor (Cerdanya).



1970. A la boca de la Grallera Gran del Corralot, Montsec d'Ares (Pallars Jussà). D'esquerra a dreta: Alberto Martínez, Antonio Sotillo, Mateo Gorraiz, Joan Pallarès i Lluís Auroux.

En el camp de l'arqueologia cal destacar la primera troballa d'art parietal esquemàtic al vessant sud dels Pirineus, a la Vall d'Inglà, Cerdanya (1983). També la descoberta de nous jaciments d'art rupestre a Catalunya i al Pirineu Aragonès: cova de San Urbez, Añisclo (1985), abric del Cementiri i cova de Can Ximet, Olèrdola (1985), Coll d'en Malla, Susqueda (1988), balma del Pont de Sercué, Añisclo (1988) i diverses cavitats a la Serra de la Llena (1988) i cova de la Creu Pintada, Sant Feliu de Pallarols (1989).

L'agost i el setembre de 1989 participa en la campanya de prospecció i documentació de la *Junta de Andalucía* a la zona de Benalup-Bacinete (Cadis) i el setembre i octubre d'aquell mateix any en la campanya de documentació de l'Art Rupestre d'Alabarracín.



1972. Coleòpter cavernícola *Troglocharinus ferreri pallaresi*, descobert per en Joan en cavitats de l'Ordal i que li va ser dedicat.

Duu a terme la catalogació de les cavitats d'aprofitament humà al Penedès i, entre 1993 i 2001, les publica, junt amb Gener Aymamí, en diverses jornades d'estudis penedesencs.

Col·labora amb el Centre de Documentació Espeleològica i en la seva revista *Bibliografia Espeleològica Hispànica* a la que aporta 820 recensions.

Entre 1969 i el 2000 publica més d'un centenar d'articles, en especial d'espeleologia aplicada i de caire climàtic i arqueològic, a les revistes *Divulgaciones Espeleológicas*, *Gours i Excursionisme*. També a comunicacions de congressos i jornades. Actualment segueix escrivint sobre activitats i llegendes de coves, tema que coneix be.

1970. A l'avenc de l'Ullera (Ordal, Barcelona).

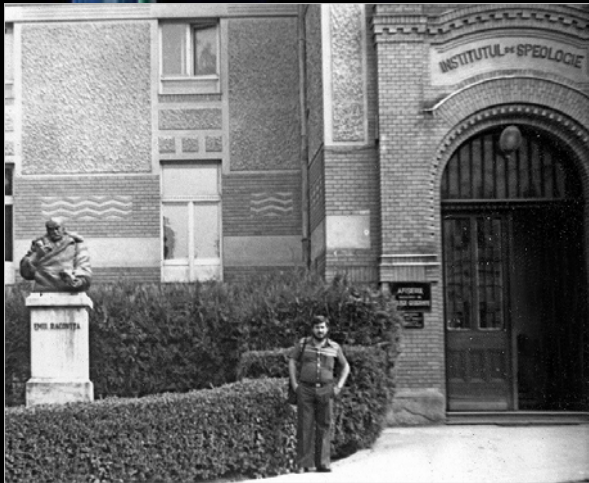


A la cova de la Guilla, als Cingles de Bertí (Barcelona), amb Gabriel Ortega



1971. Amb Antonio Sotillo a la Font Veu, prop de l'avenc de Sant Gervàs (Sant Miquel de la Vall, Lleida).





1979. En Joan a l'Institut d'Espeleologia de Cluj, (Rumania).

Ha dictat prop de mil cursos de temàtiques diferents, conferències i visites guiades.

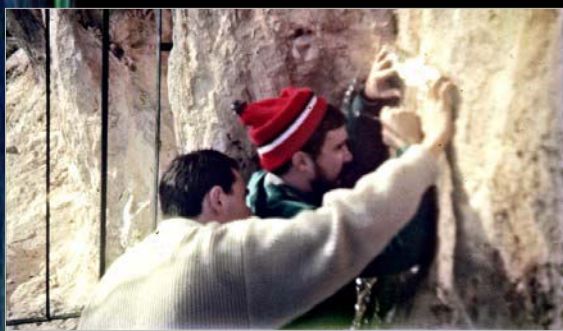
En Joan s'ha dedicat de sempre als moviments veïnals i sindicals. Entre 1995 i el 2011 fa una pausa espeleològica per centrar-se al món de la política, en especial en el camp municipal, sent, durant setze anys, conseller municipal a l'Ajuntament de Barcelona.

Actualment no pertany a cap club d'espeleologia i la única vinculació és com a president de l'Associació d'Amics del Santuari del Far.

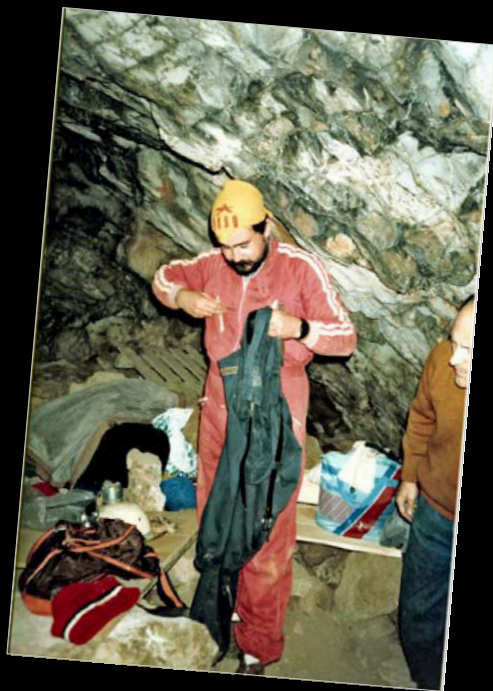


1986. Amb Xavier Bellés a l'ermita de Santa Anna, prop de la cova del Far, (Susqueda, Girona).

1990. A la cova d'Annes (Prullans de Bellver, Cerdanya).



Calcant pintures rupestres als abrics de Cabrafeixet, (El Perelló). Al davant, Jaume Ciurana



1992. Balma del Xec, Sant Feliu de Codines (Barcelona). D'esquerra a dreta: Lluís Auroux, Oleguer Escolà i Joan Pallarès.



Com escriptor de temes no espeleològics és autor i/o coautor d'una quarantena de llibres i opuscles. Té prop de tres mil articles publicats i més de vuit mil intervencions radiofòniques. De fet és un enamorat de la ràdio, medi en el qual segueix col·laborant de manera regular. També ho fa en diaris i revistes, publicant articles de recerca i de divulgació històrica, una tasca que va iniciar fa trenta anys però que ara hi està dedicat de manera exclusiva.



1990. Retransmissió d'un programa de Catalunya Ràdio des de la cova d'Annes (Prullans, Bellver) durant la permanència d'Emili Reyes. En Joan, amb el micròfon, junt l'Albert Casademunt i altres tècnics de l'emissora.

Dades proporcionades per:  
Joan Pallarès Personat

[jpallarespersonat@gmail.com](mailto:jpallarespersonat@gmail.com)

Data de publicació: 26.07.2012